

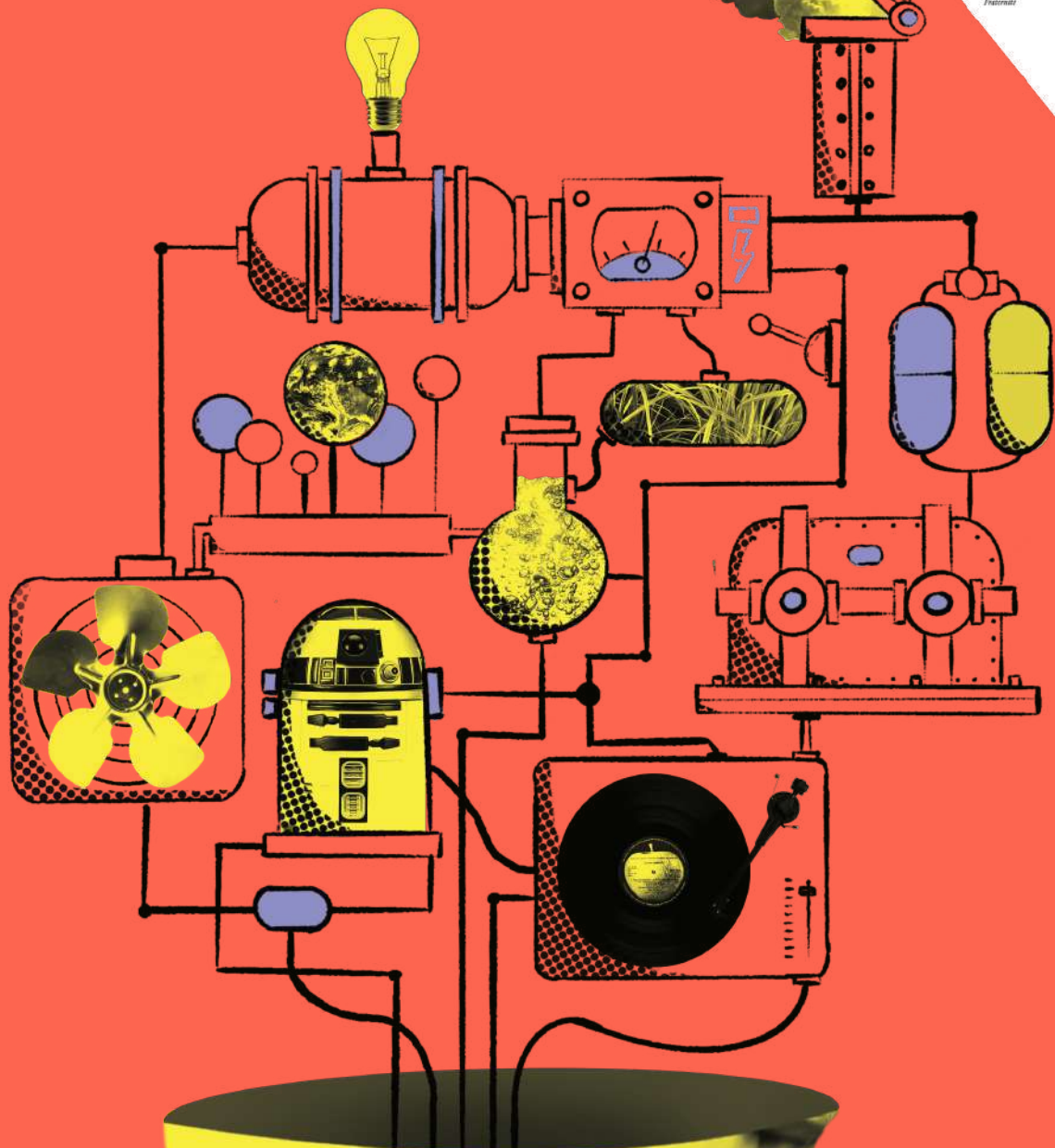
Cahier des charges

UN PROJET DU LABEL
Sciences avec
et pour la société

RÉPUBLIQUE
FRANÇAISE
Liberté
Égalité
Fraternité

UNICAEN
UNIVERSITÉ
CAEN
NORMANDIE

LE
DŌME



Concours

Têtes chercheuses

Prix Musée Schlumberger
& Prix Unicaen "Science & Société"

T
C

TÊTES C

Le concours "Têtes chercheuses" est co-produit par Le Dôme, la Fondation Musée Schlumberger et l'université de Caen Normandie dans le cadre du label "Science avec et pour la société" décerné par le ministère de l'Enseignement supérieur et de la Recherche.



Édito

Lancé en 2010 par Relais d'sciences, aujourd'hui Le Dôme, avec le soutien de la Fondation Musée Schlumberger, rejointe en 2022 par l'université de Caen Normandie, le concours "Têtes chercheuses" vise à encourager les démarches innovantes des équipes de recherche publiques et privées de Normandie en matière de médiation scientifique et de recherche participative.

Il décerne chaque année le Prix Musée Schlumberger et le Prix UNICAEN "Science & Société", dotés respectivement de 10 000 euros par les partenaires mécènes, pour permettre la réalisation d'un projet illustrant une problématique de recherche ou renforçant le lien entre science et société.

Les projets lauréats sont présentés chaque année à l'occasion de la Fête de la Science ou du TURFU Festival avant d'être diffusés aux plans régional et national pendant 3 ans.

Sommaire

Ce document a pour objectif de donner aux répondant-e-s les éléments d'information permettant à chacun-e de participer aux mieux au dépôt d'une candidature au concours "Têtes chercheuses".

Édito	03
Organisateurs	05
Concours "Têtes chercheuses"	07
Procédure de candidature	09
Instructions de candidature	11



Calendrier 2026

- **16 décembre 2025 au 15 avril 2026** : Appel à candidatures
- **Mercredi 14 janvier** : Webinaire d'information
- **Mercredi 27 février** : Fin des pré-inscriptions au Prix Musée Schlumberger
- **Mardi 10 mars** : Rendez-vous d'accompagnement (en visioconférence) pour le Prix UNICAEN "Sciences & Société"
- **Jeudi 12 mars** : Atelier de co-création (Prix Musée Schlumberger)
- **Mercredi 15 avril** : Dépôt des dossiers
- **Mardi 5 mai** : Jury
- **Printemps 2026** : Remise des prix
- **Automne 2026** : Diffusion des projets lauréats

Organisateurs

LE DÔME

Le Dôme est un espace collaboratif d'innovation né en 2015 du Programme des Investissements d'Avenir "Inmédiats" mené en collaboration avec 5 autres centres de sciences. C'est un tiers-lieu culturel ouvert aux publics particuliers et professionnels qui propose des actions de culture scientifique et technique autour de projets réels de recherche et d'innovation.

Le Dôme s'adresse en premier lieu aux jeunes adultes (à partir de 15 ans) et aux professionnels de la recherche, de l'innovation et de la transition numérique. Il utilise tout particulièrement les méthodes de LivingLab pour faire interagir des communautés professionnelles différentes (chercheurs, créateurs numériques, industriels, artistes, agents des services publics...) entre elles et avec le public.

Le Dôme dispose d'espaces événementiels, d'un FabLab et d'une Résidence de projets. Sa programmation est fondée sur les projets apportés par les acteurs du territoire dans tous les domaines relatifs aux sciences et techniques : ville de demain, handicap, transition numérique, objets communicants...

Le Dôme a créé le concours "Têtes chercheuses" pour encourager et accompagner les acteurs de la recherche dans leur rencontre avec les publics.

— En savoir +
www.ledome.info

FONDATION MUSÉE SCHLUMBERGER

Bien qu'originaires d'Alsace, c'est au cœur du Pays d'Auge que Marcel et Conrad Schlumberger vont mener à partir de 1912 des recherches qui vont révolutionner la prospection géographique minière et l'exploitation des gisements pétrolifères dans le monde. Leur société créée en 1926 est aujourd'hui la plus importante multinationale de services pétroliers.

En 1970, leur famille choisit de créer un musée consacré à l'aventure industrielle de ces deux inventeurs au Château de Crèvecœur, à quelques kilomètres du Val Richer. Ouvert en 1973, le musée présente les inventions des Schlumberger mais aussi de nombreux objets, témoignages et photos des employés qui ont participé à cette aventure.

La Fondation Musée Schlumberger, créée en 1976, a pour but de promouvoir la recherche scientifique. Un objectif qu'elle poursuit en soutenant depuis ses débuts le concours "Têtes chercheuses" et les équipes de recherche normandes lauréates.

— En savoir +
www.chateaudecrevecoeur.com

UNIVERSITÉ DE CAEN NORMANDIE

L'université de Caen Normandie est un acteur majeur et un moteur de développement de l'enseignement supérieur et de la recherche en Normandie. Elle accueille plus de 33 000 étudiants au sein de ses 12 UFR, écoles et instituts. L'offre de formation s'appuie sur une activité de recherche pluridisciplinaire portée par 41 unités de recherche, dont 21 labellisées par les grands organismes (CNRS, INRAE, INSERM, CEA).

L'université de Caen Normandie a reçu en novembre 2021 le label "Science avec et pour la société" (SAPS) décerné par le ministère de l'Enseignement supérieur et de la Recherche. Sa stratégie repose sur un partenariat structurant avec Le Dôme et s'appuie sur la co-construction d'actions communes, menées autour de la médiation scientifique et de la recherche participative. Ce label distingue l'engagement de l'université en faveur de la diffusion de la culture scientifique et du dialogue avec la société.

C'est dans ce cadre que le concours "Têtes chercheuses" s'est enrichi en 2022 d'un Prix UNICAEN "Science & Société" afin de soutenir ou d'initier un projet de recherche participative.

En savoir +
www.unicaen.fr



Crédits : Le Dôme / G. Dupuy (DR).

Têtes chercheuses

Lancé en 2010 par Relais d' sciences, aujourd'hui Le Dôme, avec le soutien de la Fondation Musée Schlumberger, rejointe en 2022 par l'université de Caen Normandie, le concours "Têtes chercheuses" vise à encourager les démarches innovantes des équipes de recherche publiques et privées de Normandie en matière de médiation scientifique.

Premier concours régional de culture scientifique, technique et industrielle à destination des équipes de recherche de Normandie, "Têtes chercheuses" est co-produit par Le Dôme, la Fondation Musée Schlumberger et l'université de Caen Normandie dans le cadre du label "Science avec et pour la société" du ministère de l'Enseignement supérieur et de la Recherche.

Le concours "Têtes chercheuses" décerne deux prix :

- **Prix Musée Schlumberger**
Ouvert aux équipes de recherche scientifiques et/ou techniques, publiques ou privées, de Normandie, le Prix Musée Schlumberger récompense un dispositif de médiation scientifique qui illustre et explicite des méthodes, des outils, des innovations ou des techniques de tous domaines de la recherche contemporaine.
- **Prix UNICAEN "Science & Société"**
Ouvert aux équipes de recherche scientifiques de Normandie ainsi qu'aux chercheurs et chercheuses individuelles, le Prix UNICAEN "Science & Société" permet de soutenir ou d'initier un projet comportant une dimension de recherche participative impliquant la société civile (associations, acteurs et actrices de l'économie sociale et solidaire, collectifs citoyens ou usagers, grand public...) et renforçant le lien entre science et société.

Sélectionné par un jury de professionnel-le-s [voir p. 11], les équipes lauréates bénéficient d'un soutien financier (une bourse de 10 000 euros accordée par les partenaires) et technique (un accompagnement de l'équipe de médiation scientifique du Dôme et des services de l'université) pour la réalisation d'un projet de médiation ou de recherche scientifique.

Les projets lauréats sont présentés chaque année en automne, à l'occasion de la Fête de la Science, ou au printemps, lors du TURFU Festival, avant d'être diffusés aux plans régional et national pendant 3 ans. Ces dispositifs d'accompagnement peuvent se déplacer à la journée dans les établissements scolaires. Accompagnés par des chercheurs des laboratoires cités ci-dessous, ces outils permettent d'illustrer concrètement un thème de recherche, de manipuler ou expérimenter des sujets variés qui pourront être reliés au programme scolaire.

Lauréats

À ce jour, 20 équipes de recherche et entreprises ont ainsi été accompagnées dans la réalisation de 16 projets illustrant des travaux dans tous les domaines de la recherche (physique, mathématiques, neurosciences, intelligence artificielle, géographie, éthologie animale, archéologie). Plus de 70 000 personnes ont pu assister aux séances d'animation de ces outils.

- 2010** Laboratoire de physique corpusculaire (LPC)
- 2011** Laboratoire de mathématiques Nicolas Oresme (LMNO)
- 2012** Physiopathologie et imagerie des troubles neurologiques (PhIND)
- 2013** Groupe de recherche en informatique, image et instrumentation de Caen (GREYC)
- 2014** Identité et différenciation de l'espace, de l'environnement et des sociétés (IDEES)
- 2015** Grand accélérateur national d'ions lourds (GANIL) et Laboratoire de physique corpusculaire (LPC)
- 2016** Éthologie animale et humaine (EthoS)
- 2017** Groupe de recherche en informatique, image et instrumentation de Caen (GREYC) en association avec Orange Labs
- 2018** Institut national de recherches archéologiques préventives (INRAP) en association avec le Centre de recherches archéologiques et historiques anciennes et médiévales (CRAHAM), le Laboratoire des sciences de l'ingénieur, de l'informatique et de l'imagerie (ICube) et le laboratoire "Géographie de l'environnement" (GEODE)
- 2019** Laboratoire de catalyse et de spectrochimie (LCS) et Centre universitaire rouennais d'études juridiques (CUREJ) en association avec le laboratoire de Dynamiques sociales et contemporaines (DySoLab) et le laboratoire "Histoire, territoires, mémoires" (HisTeMé)
- 2021** Imagerie et stratégies thérapeutiques pour les cancers et tissus cérébraux (ISTCT)
- 2022** Centre d'études et de recherche sur le médicament de Normandie (CERMN) et Centre de recherche sur les risques et les vulnérabilités (CERREV)
- 2023** Mobilités : vieillissement, pathologie, santé (COMETE)
- 2024** Unité "Recherche clinique et innovation" du Centre hospitalier public du Cotentin (CHPC) et Centre de recherches sur les fonctionnements et dysfonctionnements psychologiques (CRFDP)
- 2025** Laboratoire Aliments Bioprocédés Toxicologie Environnements (ABTE) & Unité Mixte de Recherche 1077 Neuropsychologie et Imagerie de la Mémoire Humaine (NIMH)

Procédure de candidature

Un appel est lancé chaque année auprès des acteurs de la recherche de Normandie pour les candidatures au Prix Musée Schlumberger et au Prix UNICAEN "Science & Société". Pour soumettre une candidature, il est nécessaire de satisfaire aux critères d'éligibilité, de participer aux sessions de co-créativité et de transmettre toutes les informations sur les structures et les projets jugés nécessaires par les organisateurs. Les candidatures sont ensuite étudiées par le jury.

CRITÈRES D'ÉLIGIBILITÉ

Le Prix Musée Schlumberger est ouvert à toutes les équipes de recherche scientifiques et/ou techniques, publiques ou privées, de Normandie. Une candidature peut-être portée par plusieurs équipes, y compris hors-région. Elles désigneront dans ce cas l'équipe pilote du projet, obligatoirement localisée en Normandie.

Le Prix UNICAEN "Science & Société" est ouvert à toutes les équipes de recherche scientifique de Normandie ainsi qu'aux chercheur-se-s individuel-le-s. Les candidat-e-s individuel-le-s doivent être, a minima, titulaires d'une thèse. Les doctorant-e-s en cours de thèse peuvent également postuler mais au titre de leur équipe et en collaboration avec d'autres chercheur-e-s.

Pour être éligible, les projets candidats au Prix Musée Schlumberger doivent comporter deux dimensions : la réalisation d'un objet de médiation scientifique présentable à un large public et la définition d'un plan de diffusion sur 3 ans. Pour ce qui concerne le Prix UNICAEN "Science & Société", les projets candidats doivent viser la réalisation d'un projet comportant une dimension de recherche participative impliquant la société civile (associations ou autres acteurs et actrices de l'ESS, collectifs, citoyens ou usagers, grand public...). Les candidats aux prix devront également démontrer leur capacité à réaliser le projet, à finaliser sa production et à assurer sa diffusion sur 3 années. Ils citeront notamment les structures/personnes impliquées dans le projet, les éventuels partenaires et le plan de communication pour la diffusion du projet. Ces éléments seront regroupés dans un dossier de candidature dont le modèle sera communiqué par les organisateurs.



DÉPÔT DES CANDIDATURES

Prix Musée Schlumberger

L'appel à candidatures pour le Prix Musée Schlumberger, piloté par Le Dôme, se déroule en 4 temps.

Après avoir consulté ce cahier des charges, les candidat·es devront :

1. Compléter le formulaire disponible en ligne sur le site du Dôme et des partenaires.
2. Si besoin, participer au webinar d'information du mercredi 14 janvier de 12h à 13h.
3. Participer à l'atelier de co-création avec les publics le jeudi 12 mars.
4. Envoyer le dossier complet par courriel à tetes-chercheuses@ledome.info. Les annexes éventuelles pourront être adressées par voie postale à l'attention de Thimoté Lebrun à : Le Dôme, 3 esplanade Stéphane Hessel, 14000 Caen.

Pour tout renseignement, contactez Le Dôme par courriel (tetes-chercheuses@ledome.info).

Atelier de co-création

La production du dossier de candidature s'effectue au terme d'une demi-journée de co-création avec des publics et partenaires privés dans une démarche participative.

Lors de cette journée, les candidat·e·s sont invité·e·s à présenter succinctement leur thème de recherche et leur(s) piste(s) de projet. Elles et ils s'engagent ensuite dans un travail de co-conception, voire de prototypage, en dialogue avec des lycéen·ne·s, des étudiant·e·s, des acteurs et des actrices de l'économie créative (codeur·se·s, graphistes, ...). Des lauréat·e·s des éditions précédentes peuvent également être présents pour partager leurs expériences.

Prix UNICAEN "Science & Société"

L'appel à candidatures pour le Prix UNICAEN "Science & Société", piloté par l'université de Caen Normandie, se déroule en 4 temps. Après avoir consulté ce cahier des charges, les candidat·e·s devront :

1. Participer au webinar d'information (mercredi 14 janvier de 12h à 13h) de présentation du concours ou prendre contact avec le pôle "Science-société" du Service universitaire d'action culturelle de l'université de Caen Normandie (SUAC) afin de s'assurer du bon positionnement de leur projet et d'être accompagné·e·s pour sa conception.
2. Si besoin, participer au webinar d'accompagnement (mardi 10 mars, en visioconférence)
3. Compléter le formulaire disponible en ligne sur le site de l'université et des partenaires.
4. Envoyer le dossier complet par courriel à culture.sti@unicaen.fr. Les annexes éventuelles pourront être adressées par voie postale à l'attention du pôle "Science-Société" du SUAC : Université de Caen Normandie, Service universitaire d'action culturelle, Esplanade de la Paix, CS 14032, 14032 Caen Cedex 5.

Pour tout renseignement, contactez par courriel le pôle "Science-société" du Service universitaire d'action culturelle (culture.sti@unicaen.fr).

Instruction des candidatures

TRAITEMENT DES DOSSIERS

À réception des dossiers, Le Dôme et l'université de Caen Normandie procèdent à un premier examen afin de s'assurer du respect des critères d'éligibilité et détecter les dossiers pour lesquels un conflit d'intérêt avec un ou plusieurs membres du jury pourrait exister. Tout dossier incomplet sera automatiquement écarté de la sélection. Ces indications sont validées avec les représentant-e-s de la Fondation Musée Schlumberger.

Tous les dossiers jugés recevables sont diffusés auprès des membres de chaque jury qui effectuent une première sélection de candidatures sur la base des critères indiqués dans ce cahier des charges. Les trois projets finalistes ainsi pré-sélectionnés sont ensuite appelés à être auditionnés par les jurys lors d'une audience publique. Une réunion délibérative permet enfin de désigner le projet lauréat de chaque prix.

Le Prix Musée Schlumberger et le Prix UNICAEN "Science & Société" sont officiellement remis lors du Forum régional des cultures scientifique, technique et industrielle par un-e représentant-e des partenaires mécènes.

La diffusion des projets lauréats débute au premier trimestre de la saison culturelle suivante dans le cadre de la Fête de la Science ou du TURFU Festival.

JURYS

Le jury du Prix Musée Schlumberger est composé de 5 personnes :

- Directeur de la Fondation Musée Schlumberger ;
- Directeur du Dôme ;
- Vice-président recherche de l'université de Caen Normandie ou son représentant
- Déléguée académique à l'action culturelle de l'académie de Normandie ;
- Membre de l'équipe lauréate de l'édition précédente ;

Le jury du Prix UNICAEN "Science & Société" est composé de 7 personnes :

- Vice-président-e délégué-e à la culture et au dialogue Sciences-Société de l'université de Caen Normandie ;
- Directeur ou Directrice du service universitaire de l'action culturelle de l'université de Caen Normandie ou sa personne représentante ;
- Directeur de projets "Science et société" du Dôme ;
- Représentant-e de la Fondation Musée Schlumberger ;
- Délégué régional académique à la recherche et à l'innovation ;
- Représentant-e de la Région Normandie (DEESTRI) ;
- Étudiant-e de l'université de Caen Normandie.

En cas d'indisponibilité le jour de la réunion délibérative, les membres des jurys ont la possibilité de se faire représenter par la personne de leur choix.

La confidentialité sur les délibérations et les projets lauréats doit impérativement être maintenue par les membres du jury et leurs éventuel·les représentant·es jusqu'à l'annonce officielle par Le Dôme, l'université de Caen Normandie et les partenaires mécènes.

CRITÈRES DE DÉSIGNATION DES PROJETS LAURÉATS

Si le Prix Musée Schlumberger et le Prix UNICAEN "Science & Société" récompensent des acteurs de la recherche, ce sont les projets proposés par ces dernière-s qui permettent d'apprécier leur contribution remarquable à la diffusion de la culture scientifique et technique.

Le jury du Prix Musée Schlumberger sera attentif aux critères suivants :

- **Problématique de recherche** : la réalisation d'un objet illustrant une problématique de recherche et permettant l'amorce du dialogue avec les publics (maquette, démonstration, vidéo ou réalisation multimédia, jeu, installation, spectacle, conte, ...).
- **Attractivité** : la réalisation doit être attractive, originale, esthétique, bien finie, sans défaut de fonctionnement, compréhensible par les publics destinataires.
- **Interactivité** : l'interactivité avec les publics doit être au cœur du projet. L'outil doit donc permettre la manipulation ou, a minima, la participation. La prise en compte des retours des publics suite à l'atelier de co-création sera prise en compte. L'intégration d'innovations technologiques ainsi que l'évocation d'enjeux culturels ou sociétaux relevant de la problématique de recherche sont un plus.
- **Diffusion** : le projet doit être diffusé durablement, dans une démarche ouverte (open source, Creative Commons). La réalisation devra être facilement transportable pour être présentée en itinérance auprès des publics régionaux (scolaires, familles) et auprès de partenaires scientifiques, économiques ou technologiques pendant au moins 3 années. Un intérêt particulier sera accordé aux projets à vocation nationale. Cette présentation au public fera l'objet d'un rapport d'activité annuel.

Le jury du Prix UNICAEN "Science & Société" sera attentif aux critères suivants :

- **Thématique** : le projet présenté doit être en lien avec un enjeu de société ou lié aux relations et au dialogue entre science et société.
- **Participatif** : la participation de publics non-scientifiques doit être au cœur de la candidature. Les modalités de cette participation constituent un élément important du dossier. Le projet doit prévoir la conception et la réalisation d'un moment participatif, moment de médiation et d'implication de non-scientifiques, mobilisant des méthodes *ad hoc*, à une ou plusieurs étapes d'un processus de recherche (co-construction d'un questionnaire, d'une méthodologie, d'un prototype, collecte de données, analyse de résultats, production de conclusions, recommandations, scénario de prospective, ...).
- **Contribution à la recherche** : le projet doit être en lien avec un programme de recherche et/ou avoir vocation à produire des connaissances.
- **Pertinence** : si le degré de participation (test, collecte de données, co-conception, co-expérimentation, co-gouvernance, ...) ne constitue pas un critère en tant que tel, le jury sera particulièrement attentif :
 - à l'adéquation de la séquence participative et des méthodes mobilisées avec l'objectif recherché (médiation scientifique, co-construction, production de connaissances pour la recherche et/ou pour l'action, débat public...).
 - au suivi des participants (acculturation, partage des conclusions de la recherche...)

ACCOMPAGNEMENT ET DOTATION

Les lauréats du Prix Musée Schlumberger et du Prix UNICAEN "Science et société" bénéficient d'une dotation de 10 000 euros pour la réalisation de leurs projets attribuée, respectivement, par la Fondation Musée Schlumberger et l'université de Caen Normandie. Cette dotation est gérée par Le Dôme sur remboursement de factures dans le cas du Prix Musée Schlumberger. Les lauréat-e-s sont libres de solliciter des financements complémentaires auprès de leurs tutelles publiques et partenaires privés éventuels.

Pour le Prix Musée Schlumberger, Le Dôme assure un accompagnement à la définition du projet, la recherche de prestataires techniques, le suivi de la conception, la valorisation et la diffusion du projet, notamment au sein des réseaux régional et national de culture scientifique et technique et des grands événements comme la Fête de la Science et le TURFU Festival.

Les interventions du Dôme dans le cadre du concours "Têtes chercheuses" sont proposées à titre gracieux aux lauréats grâce au soutien de la Fondation Musée Schlumberger et de l'université de Caen Normandie.

DROITS ET OBLIGATIONS

Propriété des réalisations

Les réalisations des lauréats ainsi que leur cahier des charges restent leur propriété pleine et entière. Dans la mesure du possible, les lauréats sont invités à partager les plans techniques et d'animation de leurs réalisations sous licence "Creative commons" afin d'en favoriser la diffusion.

— + d'infos sur
www.creativecommons.org

Droit à l'image

Les événements liés au concours "Têtes chercheuses" peuvent faire l'objet d'une médiatisation sous forme écrite (y compris numérique) ou audio-visuelle. Chacun des participants, en sa qualité d'organisateur, de membre du jury ou de candidat, peut être amené à voir son nom cité ou son image diffusé dans ce cadre.

Les participant-e-s au concours "Têtes chercheuses" autorisent l'utilisation des noms cités et des images pour les besoins de la promotion de l'opération et des événements associés.

Politique de protection des données

Afin d'être transparent sur notre utilisation des données personnelles, Le Dôme et l'université de Caen ont adopté une Politique de protection des données personnelles incorporant les concepts issus du Règlement général sur la protection des données (RGPD) entré en application le 25 mai 2018.

Les informations sur la collecte et le traitement des données par Le Dôme et l'université de Caen ainsi que sur vos droits sont consultables sur nos sites Internet respectifs.

Contacts

LE DÔME

3 esplanade Stéphane Hessel
14000 Caen
02 31 06 60 50
www.ledome.info

FONDATION MUSÉE SCHLUMBERGER

Château de Crèvecœur
14340 Crèvecœur-en-Auge
02 31 63 02 45
www.chateau-de-crevecœur.com

UNIVERSITÉ DE CAEN NORMANDIE

Esplanade de la Paix
14000 Caen
02 31 56 60 69
www.unicaen.fr